

# 管制站投票站 懶人包



2021立法會換屆選舉  
Legislative Council General Election

# 出發前的準備 (1)

- 請根據「登記結果通知書」上所訂明的時段到管制站投票站進行投票。
- 請注意：若你前往已登記的邊境管制站以外的管制站進入香港，你在抵港後或須接受檢疫而不能於當天返回內地，亦不可前往已登記的管制站投票站投票。



# 出發前的準備 (2)

在離開內地及進入香港時，  
須帶備以下文件：

- 你使用以進出內地的  
**回鄉證或其他旅行證件**；
- 選舉事務處以短訊或電郵發出的  
**「登記結果通知書」**  
(電子或打印版本皆可)；
- **48小時內有效陰性核酸檢測報告**；
- 內地**綠色健康碼**；及
- **香港身份證或其他獲認可身份證明文件**



# 防疫要求 (1)

**不能**入境深圳的人員類型包括五類：

1. 處於**中高風險地區**人員；
2. 過去14天有**高風險地區**所在地市  
(直轄市為區)旅居史人員；
3. 過去14天有**中風險地區**所在縣(市、區、旗)  
旅居史人員(註：“市”指“縣級市”)；
4. 正在實施居家健康監測管控措施的人員；
5. 三個月內曾確診2019冠狀病毒病感染人員。

請參考網上公佈的最新中高風險地區名單：

國家衛健委風險地區查詢網址

<http://bmfw.www.gov.cn/myqfxdjcjcx/allsearch.html>。

(2021年12月17日更新)



# 防疫要求 (2)

發燒人士  
將**不獲**出境深圳。



# 防疫要求 (3)

- **進出邊境管制站時必須：**

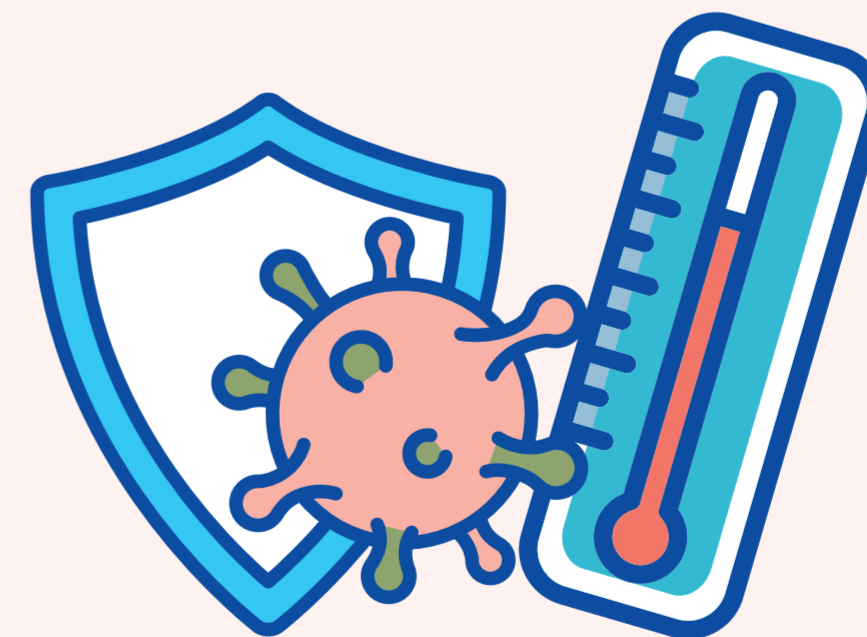
1. **佩戴口罩**

2. **使用提供的  
消毒搓手液清潔雙手**

3. **遵守一米社交距離**



- **進入管制站投票站前，  
衛生署的職員會為選民  
量度體溫**





# 投票安排 (1)

- 選舉將設有**特別隊伍**供年滿70歲或以上長者、孕婦及因身體狀況而難以長時間站立排隊的人士。




# 投票安排 (2)

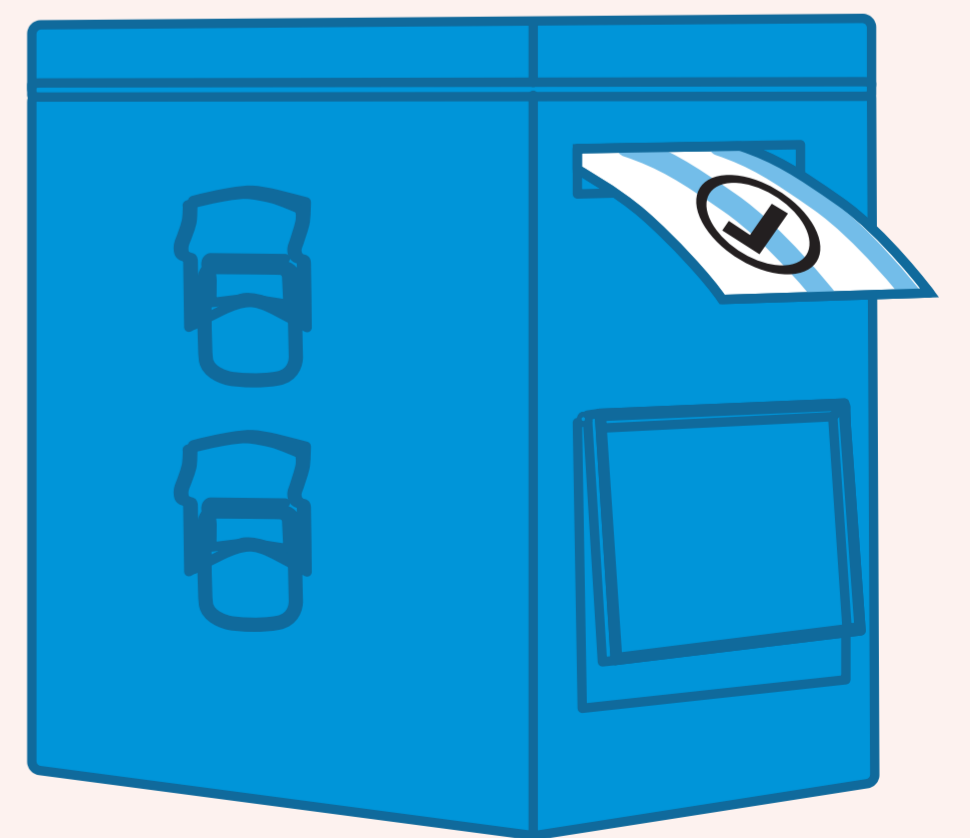
- **進入投票站後：**
  - 向投票站工作人員出示身份證正本或其他獲認可身份證明文件
  - 工作人員會使用電子選民登記冊系統發票
  - 領取選票、紙板及印章至投票間投票






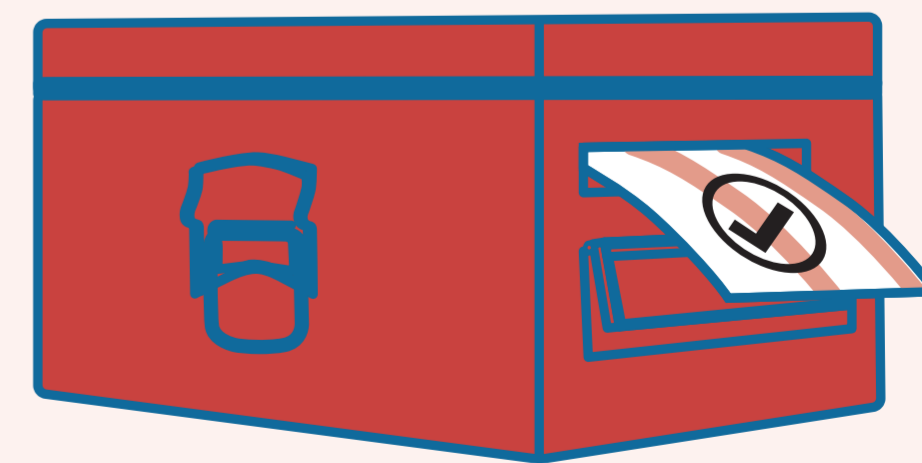
# 投票程序 (地方選區)

- 使用投票站提供的印章在選票上所選候選人姓名旁的圓圈內蓋上“”
- 只可選擇**一名**候選人
- **請勿**摺疊選票
- 將**地方選區**選票正面向下，然後放入**藍色**投票箱內



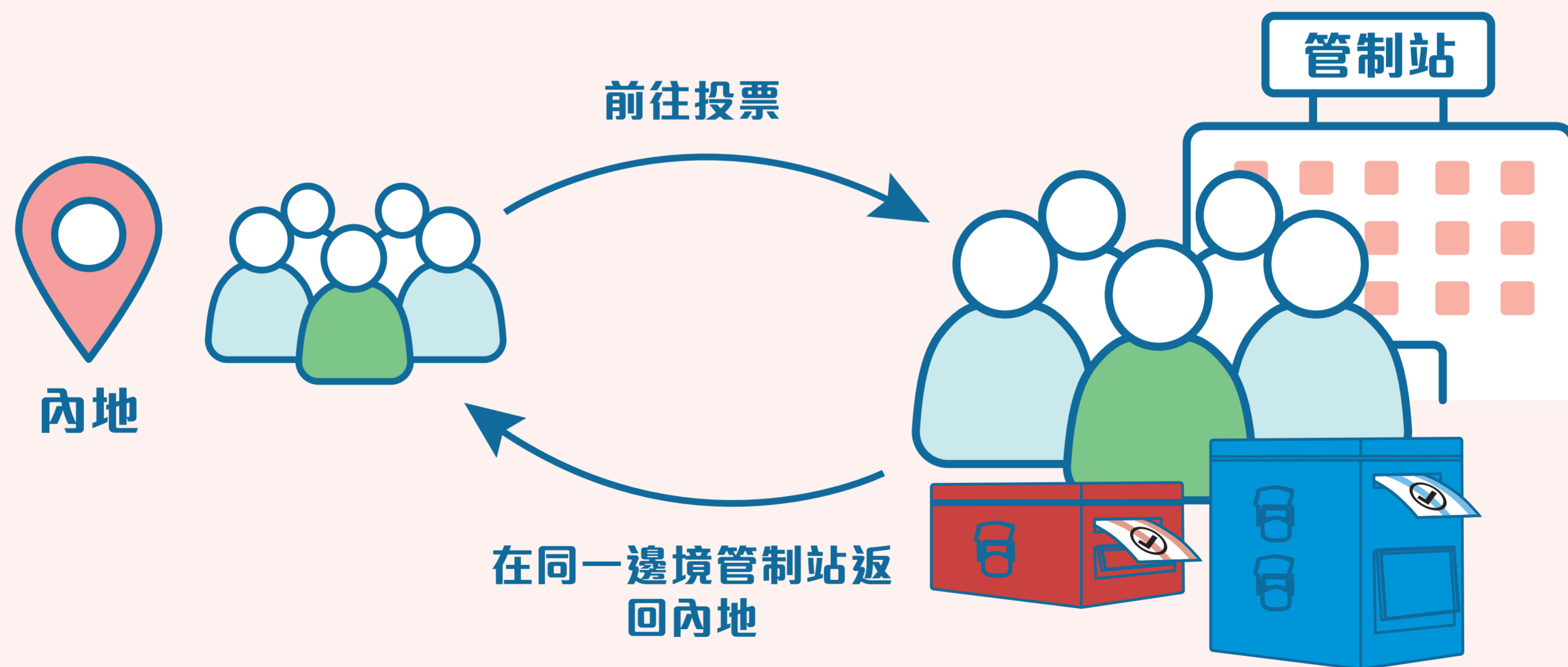
# 投票程序 (功能界別)

- 使用投票站提供的印章在選票上所選候選人姓名旁的圓圈內蓋上“”
- 只可選擇**一名**候選人 (勞工界除外)
- **請勿**摺疊選票
- 將**功能界別**選票正面向下，然後放入**紅色**投票箱內



# 投票後 (1)

- 你在投票後，須隨即在**同一**邊境管制站返回內地，否則在香港及內地的相關檢疫豁免安排將**不適用**



# 投票後 (2)

- 投票後返回內地時，你的內地健康碼、行程碼**不會**因而變成黃色/紅色。



# 更多資料

- 專用網頁  
(網址：<https://www.elections.gov.hk/>)
- 電郵：[reoengq@reo.gov.hk](mailto:reoengq@reo.gov.hk)
- 致電選舉熱線  
**2891 1001**

服務時間為

**17/12 & 18/12**

**上午8時45分至晚上9時**

**19/12**

**上午7時30分至晚上11時**

